

LEFAPHA LA THUTO LE TLHABOLOLO YA METSHAMEKO MO BOKONEBOPHIRIMA (NW DoE & SD)

LOKWALO LWA THOTLOETSO YA MOLAO WA PHITLHELELO YA TSHEDIMOSSETSO, 2000 KAROLO 14

E rulagantswe ke: Mokaedi wa Ditirelo tsa Molao: Mr Xolani Nyoka

Dintlhakgolagano: Mog : 018 -388 3012

Fekese: 018 -388 1800

Imeile : LegalEdu@nwpg.gov.za

DITENG

1.	Matseno	3
2.	Maitlhommo	
3.	Lethomeso le le laolang	5
4.	Ponelopele, Maikemisetso le Meetlo ya NW DoE & SD	16
5.	Popego, Ditiro Le Ditirelo Tsa NW DoE & SD	18
6.	Phitlhelelo Ya Direkoto Tse Di Tshotsweng Ke Lefapha La Thuto Le Tlhabololo Ya Metshameko La Bokone Bophirima	20
7.	Ditlopha Tsa Direkoto Tsa Lefapha La Thuto Le Tlhabololo Ya Metshameko Mo Bokone Bophirima	20
8.	Tsamaiso Ya Go Tsenya Kopo Ya Phitlhelelelo Ya Tshedimosetso Go Lefapha La Thuto Le Tlhabololo Ya Metshameko La Bokone Bophirima	24
9.	Pheko E E Leng Gona Fa Ditlhagiso Tsa Molao Di Sa Latelwe-Karolo 14(1)(H)	25
10.	Tlhabololo Ya Lokwala	26
11.	Koo Lokwala Lo Ka Bonwang Gona	26
	Mametlelelo A: Dintlhakgolagano tsa motlhankelatshedimosetso le batlatsamotlhankelatshedimosetso ba NW DoE & SD	27
	Mametlelelo B: Lenane la dikolo tsa puso NW DoE & SD mo Porofenseng ya Bokonebophirima	30
	Mametlelelo C: Foromo A: Kopo ya phitlhelelo ya direkoto tsa setheo sa setzhaba	31
	Mametlelelo D: Foromo B: Kitsiso ya Boikueloteng	36
	Mametlelelo E: NW DoE & SD papetlakaello ya tsela ya kopophitlhelelo ya tshedimosetso	40

1. MATSENO:

- 1.1 Tshwanelo ya go nna le phitlhelelo ya tshedimose tso e tshomamisitswe mo Karolong ya 32 ya Molaotheo wa Rephaboliki ya Aforikaborwa. Karolo ya 32 e rebola gore mongwe le mongwe o na le tshwanelo ya phitlhelelo ya tshedimose tso e e tshotsweng ke puso kgotsa mongwe, e e tlaa dirisiwang go sireletsa kgotsa go diragatsa tshwanelo nngwe le nngwe. Gore Karolo ya 32 ya Molaotheo e nne le thata, Palamente e fetisitse Molao wa Go rotloetsa go nna le phitlhelelo ya Tshedimose tso, (PAIA) Tlhakole a tlhola malatsi a mabedi, ngwaga wa ketepedi 2 Tlhakole 2001o o tseneng mo tirisong Mopitlwe a tlhola malatsi a le robonngwe, ngwaga wa ketepedi nngwe (9 Mopitlwe 2001), Tiragatso ya Molao ono e beilwe leitlho ke Khomizene ya Ditshwanelo tsa Botho ya Aforikaborwa (SAHRC)..
- 1.2 Maitlhommo a Molao o ke go godisa ponatshego, boikarabelo le taolo e e siameng ya ditheo tsa bosetzhaba. Mo godimo ga moo, maitlhommo a ona ke go natlafatsa le go ruta setzhaba go:
- go tshaloganya ditiro le ditiragatso tsa ditheo tsa puso le;
 - . go ela tlhoko mo go tseneletseng le go tsaya karolo mo go tseyeng ditshwetso ga ditheo tsa puso tse di amang ditshwanelo tsa tsona.
- 1.3 PAIA e natlafatsa mongwe le mongwe ka tlhamalalo kana ka mokgwa mongwe o a amiwang ke tsamaiso e ya molao, go kopa direkoto go tswa mo setheong sa puso kana sa poraefete. Karolo ya 25(1), 49, le 56 ya PAIA e gapeletsa ditheo tsa puso le tsa poraefete go tsibogela kopo ya phitlhelelo ya tshedimose tso mo malatsing a le masometharo (30).
- 1.4 Lefapha la Thuto le Tlhabololo ya Metshameko (NW DoE & SD) la Bokonebophirima jaaka ditheo tse dingwe gongwe tse e leng tsa puso di tlhokega go kgobokanya lokwalo lo e tlaa nnang tshupane ya direkoto le le

mo diatleng tsa setheo sa puso. Lokwalo lo le tlaa dira jaaka mosupatsela go bakopi ba thebolelo ya tshedimose tso.

- 1.5 Lokwalo le tlhalosa ditsela tse di tshwanetseng go latelwa go kopa direkoto. Karolo ya 32 ya PAIA e kopa motshodi wa tshedimose tso go begela SAHRC ngwaga le ngwaga go ka dipalopalo tse di amanang le go kopiwa ga tshedimose tso go ya k a PAIA le gore go dirilweng ka dikopo.
- 1.6 .Lefapha la Thuto le Tlhabololo ya Metshameko la Bokonebophirima le tswelela go amogela tzhono ya go nna le lokwalo lo lo tlhalosang kaedi ya PAIA mo dipholising le ditsamaiso tsa yona.go dira gore go nne le tlhaeletsano e e lokologileng ya baagi ba Bokonebophirima le Lefapha la Thuto le Tlhabololo ya Metshameko. Mo godimo ga moo, Lefapha la Thuto le Tlhabololo ya Metshameko la Bokonebophirima le amogela tzhono ya go thusa badiri ba lona go tsamaisana le Molaotheo mmogo le PAIA, ka tsela ya go samagana le dikopo tsa phitlhelelo ya tshedimose tso mo lefapheng jaaka go tlhalositswe mo lokwalong lo.1.7 Lokwalo lo lo ka bonwa ka Setswana, Afrikaans le Sethosa. Dikhopi tse di mo dipuong tse dingwe tsa semmuso di ka bonwa go tswa go modiri wa tsa tshedimose tso ka kopo
- 1.8 Diforomo tsa go kopa tshedimose tso di mametleletswe mo mametlelelo D foromo A ya lokwalo lo.
- 1.9 Lokwalo lo lo phasaladitswe go ya ka karolwana 14 ya PAIA. Le tshotse tlhaloso ya popego, ditiro mmogo le ditirelo tsa Lefapha la Thuto le Tlhabololo ya Metshameko la Bokonebophirima, go nna teng ga direkoto jaaka setheo sa puso le ditlhokego tsa go bona direkoto tsa mefuta.

2. MAITLHOMO:

Maitlhomoo a lokwalo lo ke go :-

- 2.1 go tlaola popego le ditiro tsa Lefapha la Thuto le Tlhabololo ya Metshameko la Bokone Bophirima;
- 2.2 go tlhalosa thulaganyo ya direkoto tsa setheo go kobilwe go kgontsha tsenngotirisong ya PAIA
- 2.3 go itsise motho yo o eletseng go kopa tshedimose tso ka go fitlhelela direkoto tse di mo diatleng tsa Lefapha la Thuto le Tlhabololo ya Metshameko la Bokone Bophirimaka go dira jalo e le go diragatsa karolo ya 14 ya PAIA.
- 2.4 tsholetsa mokgwa wa ponatshego le boikarabelo mo Lefapheng la Thuto le Tlhabololo ya Metshameko la Bokone Bophirima, ka go diragatsa tshwanelo ya go fitlhelela tshedimose tso; le
- 2.5 go nna matlhagatlhaga mo go rotloetseng setzhaba samoo Maaforikaborwa ba nang le tshwanelo ya go bona tshedimose tso go tswa go Lefapha la Thuto le Tlhabololo ya Metshameko la Bokone Bophirima go ba kgontsha go diragatsa le go sireletsa ditshwanelo tsa bona ka botlalo.

3. LETLHOMESO LE LE LAOLANG

Melawana e e mokawana ka go farologana e nna maleba le go diragatswa fo motho a tsaya tsia tshwanelo ya go bona tshedimose tso. Melao e e latelang e maleba-

3.1 Molaotheo, Molao 108 wa 1996

- 3.1.1 Karolo ya 2 e rebola Molaotheo go nna molao o mogolo wa Rephaboliki; molao kgotsa maitsholo a a sa tsamaisaneng le ona ga a a siama le gore dipateletsego tse di manegilweng di tshwanetse go dirwa
- 3.1.2 Karolo ya 8 ya Molaotheo e rebola tiragatso e e tshwanang ya ditshwanelo tsa botho go batho ba semolao go ya ka fa tlhokegong ya mofuta wa ditshwanelo le mofut wa batho ba semolao;
- 3.1.3 Karolo ya 32(1) (a) ya Molaotheo e rebola gore mongwe le mongwe o na le tshwanelo ya go fitlhelela tshedimosetso e e mo diatleng ts puso.
- 3.1.4 Karolo ya 32 (1) (b) ya Molaotheo e rebola tiragatso e e tshwanang ya molao go nna le tshwanelo ya go fitlhelela tshedimosetso e e tshotsweng ke motho mongwe go ya go yo mongwe fa tshedimosetso eo e tlhokega gore go diragatswe kana go sireletswe ditshwanelo dingwe;

3.2 Molao 2 wa 2000 wa Thotloetso ya go fitlhelela Tshedimosetso

- 3.2.1 Setlhogo se seleele sa Molao ono se rebola gore-

Go naya go nna le tshwanelo ya go fitlhelela tshedimosetso e e tshotsweng ke puso le tshedimosetso e nngwe le e nngwe e e tshotsweng ke motho mongwe mme e tlhokega mo tiragatsong le tshireletsong ya ditshwanelo dingwe le dingwe

- 3.2.2 Karolo ya 1 ya Molao, e ka ga ditlhaloso. Ditlhaloso tse di latelang di maleba-

'motlhankedi wa tshedimosetso' wa, kgotsa, go latela, setheo sa puso-

- (a) mabapi le lefapha la bosetzhaba, tsamaiso ya porofense kana karolwana ya setheo-
 - (i) e e kailweng mo kholomong ya 1 ya Sejule 1 kgotsa 3 go Molao wa Tirelosetzhaba, wa 1994 (Kgoeletso 103 ya 1994), e kaya fa motlhankedi yo go leng mo maruding a gagwe go ya ka seemo se se umakilweng mo Kholomong 2 ya Sejule ya 1 kgotsa 3 e e umakilweng go lebagana le leina lefapha la bosetzhaba le le maleba, botsamaisi jwa porofense kgotsa karolwana ya setheo kgotsa motho yo o dirang jaaka yo o umakilweng;
 - (ii) go sa kaiwang jalo, go raya Mokaedikakaretso, tlhogo, mokaedimogolo kgotsa karolwana ya setheo, go ya ka tatelano;

tshedimosetso ka motho e kaya tshedimosetso ka motho yo o itsagaleng, go akaretsa, mme go sa felela go-

- (a) tshedimosetso e e amang lotso, bong, boimana, seemo sa nyalo, bosemorafe kana lotso lwa selegae, mmala, ikaego ya bong, bogolo, pholo ya mmele kana ya tlhaloganyo, bogole, bodumedi, letswalo, tumelo, setso, puo le lefelo la tsalo ya motho;
- (b) tshedimosetso mabapi le tsa Thuto kgotsa kalafi, bosenyi kgotsa hisetori ya go thapiwa ga motho kgotsa tshedimosetso e e amanang le tiriso ya madi moo motho ka nosi o amegang;

- (c) nomore nngwe ya tlhaolo, letshwao kgotsa sengwe se se neetsweng motho;
- (d) aterese, kgatiso ya menwana kgotsa mofuta wa madi wa motho;
- (e) dikakanyo tsa motho, megopolo kgotsa dikgatlhego tsa motho, fela fa e se ka ga motho mongwe kgotsa tlhagiso ka thuso ya madi, sekgele kgotsa madi a a seatleng go lefa mongwe;
 - (f) makwalo a a rometsweng ke mongwe di itlhagisa kana di sa itlhagise fa e le tsa poraefete kana tsa sephiri kana makwalo a mangwe a a ka senolang diteng tsa makwalotshimologo;
- (g) megopolo kgotsa dikakanyo tsa mongwe ka motho mongwe;
- (h) megopolo kana dikakanyo tsa motho mongwe ka ga ditshikhinyo tebang le thuso ya madi, sekgele kana moputso o o tshwanetseng go newa motho, kwa ntle ga leina la motho mongwe leo le bonalang mo megopolong kana dikakanyong tsa motho mongwe; le
- (i) leina la mongwe le le tlhagelelang ka tshedimosetso ya motho mongwe kana moo tlhagiso ya leina ka bolona e ka senolang tshedimosetso ka motho yoo, mme e sa akaretse tshedimosetso ka ga mongwe yo o tlhokafetseng go feta dingwaga tse masomepedi;

setheo sa pusoqse raya

- (a) lefapha lengwe le lengwe la puso kana tsamaiso mo pusong ya bosetzhaba kgotsa ya porofense, kgotsa mmasepala mongwe mo pusong ya selegae
- (b) modiri mongwe le mongwe kana setheo fa-

- (i) go diragatswa maatla kgotsa go dira tiro go ya ka Molaotheo gongwe Molaotheo wa porofense; kana
- (ii) go diragatsa maatla a bosetzhaba kana tiro ya bosetzhaba go ya ka molao ofe kana ofe;

rekotoya, kgotsa mabapi le, setheo sapuso kgotsa sa poraefete, go kaya tshedimosetso e e rekotilweng-

- (a) go sa kgathalesege popego kgotsa mofuta wa go tsamaisa tshedimosetso ;
- (b) oo tshotseng kgotsa a na le taolo ya setheo sa puso kgotsa sa poraefete, go ya ka tatelano;
- (c) go sa kgathalesege gore e tlhotswe ke setheo sa puso kana sa poraefete, go ya ka tatelano;

3.2.3 Karolo ya 7 e bua ka tiragatso ya Molao go direkoto tse di tlhokegang mo katlholong ya bosenyi kana tsa loago morago ga ditsheko. E rebola gore-

- (1) Molao o ga o diragadiwe mo direktong tsa setheo sa puso gongwe sa poraefete fa-
 - (a) e le gore rekoto e kopiwa mabapi le tsa tsheko ya bosenyi kgotsa ya loago
 - (b) e kopiwa jalo morago ga tshimologo ya tsheko ya bosenyi kgotsa ya loago, jaaka go ka nna, le

- (c) Go ntsha kanaa go fitlhelela rekoto eo maikemisetso a yona a umakilweng mo tema ya (a) e reboletswe molao mongwe le mongwe.
- (2) Rekoto nngwe le nngwe e e bonweng ka mokgwa o o ganetsanyang le karolwana (1) ga e amogelesege jaaka bopaki mo ditshekong tsa bosenyi kgotsa tsa loago tse di umakilweng mo karolwaneng eo fa e se gore go se akarediwe ga rekoto eo ke kgotla tshekelo e e umakwang, go ya ka kakanyo ya yona, go tla nna kotsi mo dikgatlhegong tsa bosiamisi.+

3.2.4 Karolo ya 9 e rebola gore-

~~%~~Maikemisetso a Molao o ke-

- (a) go tsenya tirisong tshwanelo ya molaotheo ya go fitlhelela tshedimosetso go-
 - (i) tshedimosetso nngwe le nngwe e e tshotsweng ke puso; le
 - (ii) tshedimosetso nngwe lenngwe e e tshotsweng ke mongwe mme e tlhokega go diragatsa kana go sireletsa ditshwanelo dife;
- (b) go naya thata go tshwanelo eo-
 - (i) go ikaegile ka ditekanyetso tse di mo utlwalang, go akaretsa, mme go sa felele go ditekanyetso tse go kobilweng go sireletsa sephiri mo go ka utlwalang, khupamarama ya tsa kgwebo ka botlalo le bofefo ba taolo ka botswerere; le

- (ii) ka mokgwa o o lekanyang tshwanelo eo le ditshwanelo dife kanaa dife, go akaretsa Molaotlhommo wa Ditshwanelo tsa Botho mo Kgaolong ya 2 ya Molaotheo;
- (c) go diragatsa ditlamego tsa Molaotheo wa Naga ka go rotloetsa tiragatso ya ditshwanelo tsa botho le bosiamisi ba loago, ka go akaretsa ditheo tsa puso mo tlhalosong ya %mokopi+; go ba letla, gareng ga tse dingwe, phitlhelelo ya tshedimosetso go tswa ditheong tsa poraefete fa di diragatsa ditlhokego tse nne tsa Molao o, go akaretsa tlamego ya tlaleletso go ditheo dingwe tsa puso mo mabakeng mangwe go dira mo dikgatlhegong tsa baagi
 - (d) go tlhomamisa mekgwa ya go ithaopa le ya taolelo gongwe ditsela go natlafatsa tshwanelo eo ka mokgwa o o kgontshang batho go bona phitlhelelo ya direkoto tsa puso le tsa ditheo tsa poraetefe ka pele, ka botlhotlhwatlase le ka bosenangmatsapa ka fa go ka akantshegang ka teng, le
 - (e) ka kakaretso, go godisa ponatshego, maikarabelo le tsamaiso e e duleng diatla go ditheo tsotlhe tsa puso le tsa poraefete, ka go akaretsa, mme go sa felela mo go natlafatseng le go ruta mongwe le mongwe-
 - (i) go tlhaloganya ditshwanelo tsa bona go ya ka Molao o gore ba diragatse ditshwanelo tsa bona malebana le ditheo tsa puso le tsa poraefete
 - (ii) go tlhaloganya ditiro le ditiragatso tsa ditheo tsa puso; le
 - (iii) go tlhotlhomisa ka botlalo le go tsaya karolo mo go tseyeng ditshwetso ga ditheo tsa puso tse di amang ditshwanelo tsa bona.+

3.2.5 Karolo ya 11 e ka ga phitlhelelo ya direkoto tsa ditheo tsa puso. E kaya gore-

(1) Mokopi o tshwanetse go newa phitlhelelo ya direkoto tsa setheo sa puso fa-

(a) mokopi oo a fitlhelela ditlhokego tsotlhe tsa tsweliso mo Molaong o mabapi le kopo ya go fitlhelela rekoto eo; le

(b) phitlhelelo gore rekoto ga e ganiwe go ya ka lebaka la kgano le le akantsweng mo Kgaolong ya 4 ya Karolo e

(2) Kopo e e akantsweng mo karolwaneng ya (1) e akaretsa kopo go nna le phitlhelelo ya rekoto e e nang le tshedimosetso ka ga motho mabapi le mokopi

(3) Tshwanelo ya mokopi go phitlhelelo e e akantsweng mo karolwaneng ya (1) e ikaegile ka Molao o, mme e sa angwe ke-

(a) mabaka mangwe le mangwe a mokopi a a tlhagisang go kopa phitlhelelo: kgotsa

(b) Tumelo ya motlhankedi wa tshedimosetso gore mabaka a mokopi go kopa phitlhelelo ke afe+.

3.2.6 Tetla ya bathusabatlhankedi ba tshedimosetso, le go naya dithata tsa kemedi e tlametswe mo karolong ya 17 ya Molao o, e e balegang jaana-

(1) Go latela maitlhomong a Molao o, setheo se sengwe le se sengwe sa puso se tshwanetse, go ya ka molao o o busang go thapiwa ga badiri ba setheo sa puso se se umakilweng, letla palo e e rileng ya batho go nna bathusabatlhankedi ba tshedimosetso jaaka go ka

tlhokega go dira gore setheo sa puso se fitlhelege go bakopi ba direkoto tsa sona ka fa go ka kgonagalang ka teng

- (2) Motlhankedi wa tshedimose tso wa setheo sa puso o na le bokaelo le taolo go mothusamotlhankedi wa tshedimose tso yo mongwe le yo mongwe wa setheo seo.
- (3) Motlhankedi wa tshedimose tso wa setheo sa puso a ka neelana ka dithata kgotsa tiro e o e neetsweng kana e sitlhamololetswe go ena go ya ka Molao o, go mothusamotlhankedi wa tshedimose tso wa setheo seo sa puso.
- (4) Mo go swetseng go ka neelana ka thata kgotsa tiro go ya ka Karolwana ya (3), motlhankedi wa tshedimose tso o tshwanetse a ele tlhoko mo go tseneletseng tlhokego ya go rebola setheo sa puso go fitlhelega mo go utlwalegang go bakopi ba direkoto tsa sona.
- (5) Thata nngwe le nngwe kgotsa tiro e e newang go ya ka karolwana ya (3) e tshwanetse go diragadiwa kgotsa go dirwa go lebilwe mabaka go ya ka fa motho yo a neelanang ka taelo a ka bona go tlhokega.
- (6) Taelo nngwe le nngwe go ya ka karolwana (3)-
 - (a) e tshwanetse go kwalwa
 - (b) ga e thibele motho yo a laotseng kemedi go diragatsa maatla a a umakilweng kgotsa go dira tiro e e umakilweng ka boena; le
 - (c) go ka gogelwa morago nako nngwe le nngwe kgotsa go tlihabololwa ka go kwalwa ke ene motho yoo.

- (7) Tshwanelo kgotsa tlotla nngwe le nngwe e e bonweng, kgotsa tlamego kgotsa molato o o dirilweng, e le ka ntlha ya tshwetso go ya ka taelokemedi go ya kakarolwana (3) ga e angwe ke kgogelomorago e e ka latelang kgotsa tlhabololo ya tshwetso eo.

3.2.7 Karolo ya (19) e gapeletsa tiro ya go thusa bakopi

- (1) Fa mokopi a itsise motlhankedi wa tshedimosetso ka ga -
- (a) setheo sa puso se a eletsang go dira kopo ya go fitlhelela rekoto ya sona; kgotsa
- (b) (1). setheo sa puso (kwa ntle ga setheo se se umakilweng mo temaneng ya (a) kgotsa (b) (1) ya tlhaloso ya setheo sa puso) mo karolong ya (1) gore o eletsang go dira kopo ya go fitlhelela rekoto ya setheo sengwe sa puso, motlhankedi wa tshedimosetso o tshwanetse go neelana ka thuso ka fa go ka tlhokegang, ntle le tuelo, jaaka go ka tlhokega go kgontsha mokopi yoo go dirisana le karolwana ya 18 (1).
- (2) Fa mokopi a dirile kopo ya go fitlhelela eo e sa tsamaisaneng le Karolo 18 (1), motlhankedi wa tshedimosetso yo a amegang ga a tshwanela go gana kopo ka ntlha ya go sa ikobe (tsamaisane)
- (a) itsisitse mokopi ka maikaelelo a go gana kopo mme a bega mo dikitsisong-
- (i) mabaka a a kgano e e akantsweng
- (ii) gore motlhankedi wa tshedimosetso kgotsa motlhankedi ofe o a supilweng ke motlhankedi wa

tshedimosetso o tla thusa mokopi oo ka mokgwa o o tla tlosang mabaka a go gana;

- (b) ; neile mokopi tzhono e e bonalang go kopa thuso eo
 - (c) go ya ka kgonego e e bonalang, a neile mokopi tshedimosetso nngwe le nngwe (go akaretsa tshedimosetso ka direkoto, go na le tshedimosetso e motheo wa yona e ka nnang go gana kopo ya phitlhelelo e kgotsa e tshwanetse go ganwa go ya ka ditlamelo tsa Kgaolo ya 4 ya Karolo e e tshotsweng ke setheo se se maleba go kopo eo) seo se tlaa thusa go dira kopo ya mothale o mo foromong eo; le
 - (d) go neela mokopi tzhono e e bonalang go netefatsa kopo kgotsa go e fetola gore e dirisane le karolo ya 18(1).
- (3) Fa go gatsiwa paka e e umakwang mo karolong ya 25 (1), paka e e simololang ka letlha le kitsiso e begwang go ya ka karolwana (2) mme e khutla ka letlha le motho a netefatsang diphetogo tsa kopo ya go phitlhelelo e e umakilweng e tshwanetse go sa isiwe tlhogong.+

3.3 Molao wa Dikolo tsa Aforikaborwa, Molao 84 wa 1996

3.3.1 Thutotheoe mo Aforikaborwa e laolang mefuta e e latelang ya dikolo-

- (a) Dikoloipaakanyo;
- (b) Dikolo tse dikgolwane;

3.3.2 Thutotheo mo Aforikaborwa e laolwa go ya ka Molao wa Dikolo tsa Aforikaborwa, Molao 84 wa 1996 le Melawana.

3.3.3 Karolo ya 59 e pateletsa dikolo go nna le tiro ya go tlamela ka tshedimosetso. E rebola gore-

(1) Sekolo se tshwanetse go dira gore tshedimosetso e nne mo pontsheng go tlhatlhojwa ke mongwe le mongwe, fa e le gore tshedimosetso eo e tlhokwa go diragatswa kgotsa go sireletsa ditshwanelo tsa motho yoo.

(2) Sekolo se sengwe le se sengwe se tshwanetse go rebola tshedimosetso ka sekolo jaaka go ka tlhokwa ke Tlhogo ya Lefapha kgotsa Mokaedikakaretso wa Lefapha la Thuto la Bosetzhaba ka puisano le Tlhogo ya Lefapha.

4. Ponelopele, Maikemisetso le Meetlo ya NW DoE & SD

. Lefapha la Thuto la Bokonebophirima le amogetse semolao le go rebola ponelopele le maikemisetso jaaka karolo ya maikaelelo a togamaano ya Lefapha go thusa thebolo ya Thutotheo mo porofenseng. Ponelopele, maikemisetso le meetlo ya NW DoE & SD ke

4.1 **Ponelopele**

Go fitlhelela manontlhotlho mo thutong le tlhabololo ya metshameko

4.2 **Maikemisetso**

Re tlamela ka thuto ya motheo e e nang le boleng go isa diphitlhelelong tse di kwa godimo tsa barutwana ka manontlhotlho a barutabana mmogo le tlhabololo ya metshameko, kago ya setzhaba le kitlano ya loago.

4.3 **Meetlo**

(a) **Manontlhotlho**

Re dira go feta go diragatsa molao ka go dira go feta selekanyo.

(b)

(c) **Boitlhamedi**

Re tlaa tswelera go lwela ditsela tse di botoka le tse dintzha tsa go dira dilo.

(d) **Go tobilwe batho**

Batho ke bona thata ya lefapha.

(e) **Tlhaeletsano**

Re amogana tshedimosetso ka boikarabelo le ka mokgwa o o mo pontsheng.

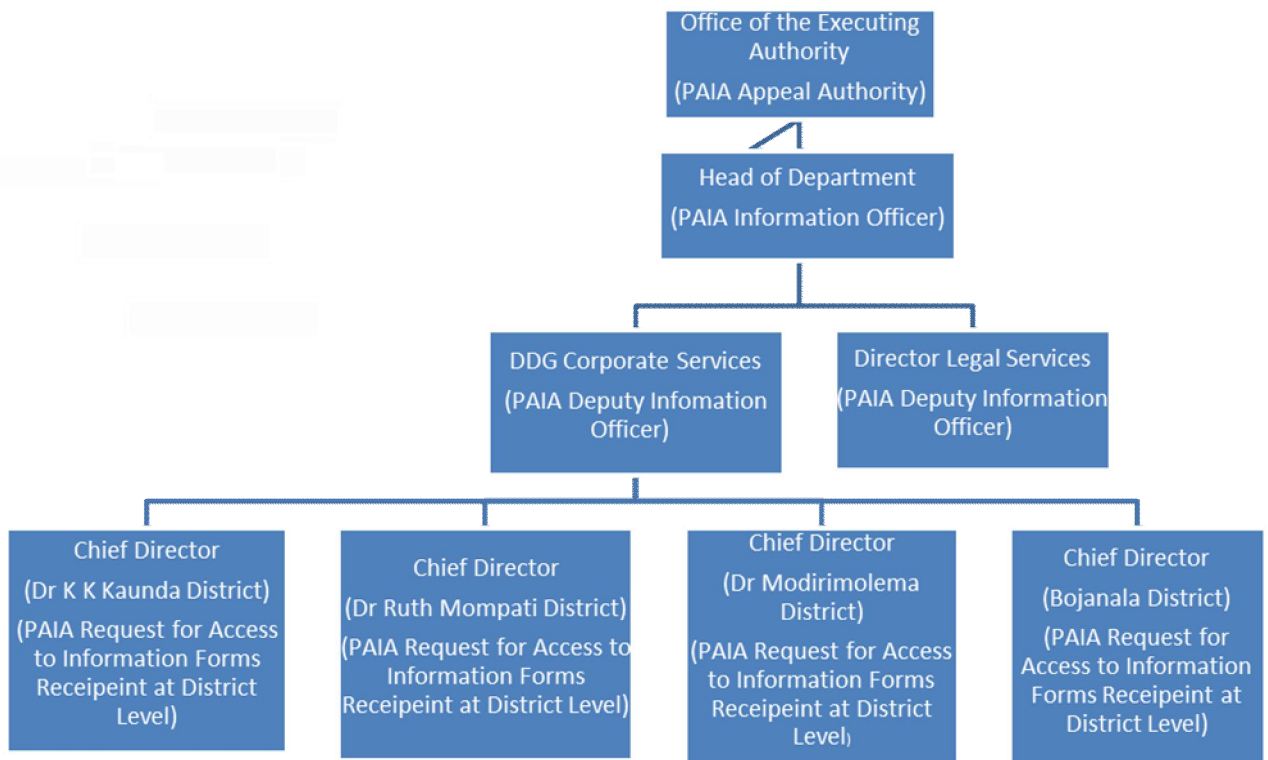
(f) **Thokgamo le boikanyo**

Re araba badiri ba rona le baamegi ba lefapha ka boikanyo, tshiamo le tlotlo.

5. POPEGO, DITIRO LE DITIRELO TSA NW DoE & SD

5.1 Popego

5.1.1 . Popego ya Lefapha la Thuto le Tlhabololo ya Metshameko la Bokonebophirima ka seemo se se kwa godimo se jaaka se supilwe ke fa tlase-



5.2 Ditiro

5.2.1 . Ditiro tsa Lefapha la Thuto di ka sobokanngwa jaana-

- (a) Go tlhoma le go tswelatsa mkgwa wa thuto e e nonofileng e na le bokgoni mo Porofenseng ya Bokone bophirima;

- (b) Go laola mokgwa wa Thutotheotheo o o ikemetseng ka nosi mo Bokonebophirima;
- (c) Go baya melao e e tebileng le seemo sa thuto mo Porofenseng ya Bokonebophirima;
- (d) Go gatelela tokafatso ya seemo sa thuto

5.3 Ditirelo

5.3.1 Ditirelo tse di rebolwang ke Lefapha la Thuto le Tlhabololo ya Metshameko, di ka sobokanngwa jaana-

- (a) Go tlhama, lekanyetsa, kopanya, tsamaisa le go tshegetsisa pholisi, mananeo le dithulaganyo tse di amanang le dikholetzhe tsa Thuto le Tsweletso ya Bagodi le Thuto e kgolwane le Katiso;
- (b) Go tlhama, lekanyetsa, kopanya, tsamaisa le go tshegetsisa pholisi, mananeo le dithulaganyo tse di amanang le setlhopha sa Thutokakaretso le Katiso le Thuto e kgolwane le Katiso kwa sekolong (Mophato wa R go fitlha go wa 12);
- (c) Go thusa mo go nonofiseng le go kgontsha kamano ya ntlokgolo le dikantoro tsa didika.

5.3.2 Lefapha la Thuto le Tlhabololo ya Metshameko, mo godimo ga ditirelo tse di umakilweng mo 5.3.1, gape le neelana ka ditirelo tsa ntlokgolo le go tsamaisana le dikwalo tse dingwe tsa semolao.

6 PHITLHELELO YA DIREKOTO TSE DI TSHOTSWENG KE LEFAPHA LA THUTO LE TLHABOLOLO YA METSHAMEKO LA BOKONEBOPHIRIMA

6.1 Lefapha la Thuto le Tlhabololo ya Metshameko la Bokonebophirima le tshotse direkoto tsa mefuta. Le fa go le jalo, direkoto dingwe di ka bonwa kwa ntle ga go di kopa ka mokgwa wa PAIA

6.2 Phitlhelelo e ya ka gangwe ga e akaretse direkoto tse di ganelwang go fitlhelelwa, moo di tlhokang gore motho a di kope ka mokgwa wa PAIA jaaka go tokomane ya PAIA e tlhagisa.

6.3 Lefapha la Thuto le Tlhabololo ya Metshameko la Bokonebophirima le tshotse gape direkoto tse di tshwanetseng go kopiwa go motlhankedi wa tshedimosetso go ya ka tsamaiso e e tlhalositsweng mo dikarolong tsa 17 go ya go ya 32 ya PAIA, buisa se mmogo le lokwalo lwa PAIA.

7 DITLHOPHA TSA DIREKOTO TSA LEFAPHA LA THUTO LE TLHABOLOLO YA METSHAMEKO MO BOKONEBOPHIRIMA

Le fa lenane le sa tsenelela mo go kalo, tse di latelang ke mefuta ya ditlhopha tsa dipegelo tse di tshotsweng ke Lefapha la Thuto le Tlhabololo ya Metshameko mo Bokone-bophirima-

7.1 Phitlhelelo ka tlihamalalo & tlhagiso ya sephiri -karolo ya 15 (1)(a) Molawana wa 5 A

Tshedimosetso yotlhe e e ka bonwang mo e tlhagisiwa ka go itlhophela.

(a) Dipegelo tsa ngwaga le ngwaga tsa Lefapha la Thuto le Tlhabololo ya Metshameko mo Bokonebophirima

(b) Dipegelo tsa Boruni tsa Lefapha la Thuto le Tlhabololo ya Metshameko mo Bokonebophirima

(c) Dipegelo tsa kgweditharo tsa Lefapha la Thuto le Tlhabololo ya Metshameko mo Bokonebophirima

(d) Tekanyetsokabo le mananeo a togamaano a Lefapha la Thuto le Tlhabololo ya Metshameko mo Bokonebophirima

(e) Dikgatiso tsa ditlhaeletsano tsa ntlokgolo;

(f) Tshedimosetso ya baamegi le merero ya setzhaba;

(g) Dipegelokakaretso ka ga.

7.2 Makwalo a a latelang ga di bonwe ka tlhamalalo- karolo ya 33

Go ya ka PAIA dikwalo tse di tshwanetse go bonwa ka kopo go tswa mo baaging go latela mekgwa mengwe e e tlhokwang ke molao mme ka dinako dingwe ditlhagisodi ka ganwa:

7.2.1 Tshedimosetso ka ga ditiro le ditumelano tse di amang ditlhopha tse di latelang:-

- (a) Go dira kopo ya dikolo tse di ikemetseng ga Lefapha la Thuto le Tlhabololo ya Metshameko mo Bokonebophirima;
- (b) diafele tsa patlisisoteng ya NW DoE & SDinternal investigation files; Difaele tsa dipatlisiso tsa ka fa gare tsa Lefapha la Thuto le Tlhabololo ya Metshameko mo Bokonebophirima ;
- (c) Dikaelo, ditshwetso le ditaello tsa Mokhuduthamaga, BAKHUDUTHAMAGA, le Segopa sa Bolaodi; BAKHUDUTHAMAGA;
- (d) Ditumelano bangwe ba baamegi ba Lefapha la Thuto le Tlhabololo ya Metshameko mo Bokonebophirima Seabee ka nna motho-ka-esi, puso kgotsa botsamaisi;
- (e) ;Ditumelanokhiro, bongthuo, bontothefosano le bontoneelothoto tse di amanang le dithoto tse di tsepamang le tse di sa tsepamang;
- (f) Dimemorantamo tsa ditumelano le baabi ba Lefapha la Thuto le Tlhabololo ya Metshameko mo Bokonebophirima

7.2.2 Direkoto tsa madi le tsa palotlotlo tse di amang ditlhopha tse di latelang:

- (a) Direkoto tsa dipolokelo tsa di banka ;
- (b) Dibukatshupatlotlo le dikanegotlotlo;

- (c) Tekanyetsokabo ya ngwaga le ngwaga le maano a ntlokgolo jaaka a rebotswe mo Molaong wa Tsamaisoya Madi a Setzhaba ((Molao 1 wa 1999);
- (d) Direkoto tsa VAT, SITE le PAYE;
- (e) Direkoto tsa Palotlotlo;
- (f) Dibukana tsa kwadiso ya dithoto
- (g) Thendara le /kana dikwalo tsa kopothendara go tswa mo bagaisaning;
- (h) Ditumelano tsa thebolo ya ditirelo le baabaditirelo .

7.2.3 Direkoto tsa badiri tse di amang tse di latelang:

- (a) Dikonteraka; maemo a bodirelo le ditumelano tse dingwe;
- (b) Direkoto tsa molao tsa Modiri;
- (c) Direkoto tsa madi a dipenzene tsa phenzene e e tlhomilweng;
- (d) Direkoto tsa sekema sa kalafi;
- (e) Tekanyetsokabo le tsa ponelopele ya tekanyetsokabo;
- (f) Direkoto tsa maemo a Modiri a pholo;Direkoto tsa dituelo tsa Modiri le dipoelo;
- (g) Tsa dipuisano le ba ka fa gare le ba kwa ntle
- (h) Metsotso ya dikopano tsa badiri, BAKHUDUTHAMAGA le tsa Komiti ya Boruni,

8 TSAMAISO YA GO TSENYA KOPO YA PHITLHELELO YA TSHEDIMOSETSO GO LEFAPHA LA THUTO LE TLHABOLOLO YA METSHAMEKO MO BOKONEBOPHIRIMA

8.1 Motho yo o nang le keletso ya go fitlhelela ddirekoto tsa tshedimosetso go tswa Lefapheng la Thuto le Tlhabololo ya Metshameko mo Bokonebophirima o a ka dira jalo ka go tsenya kopo kwa ntlokgolo, Kantoro . Boalo 2, Garona, Mahikeng, kgotsa go kantoro nngwe le nngwe ya sedika e e tlhagelelang mo Mametlelelong A fa tlase. Kopo e tshwanetse go dirwa mo foromong e e kailweng. Foromo ya A ya Mametlelelo D .. Foromo e tshwanetse go tladiwa ke mokopi.

8.2 Dikhopi tsa diforomo tsa kopo ya phitlhelelo ya tshedimosetso, di tlaa bonwa kwa dikantorong tsa ntlokgolo le didika tsa Lefapha la Thuto le Tlhabololo ya Metshameko mo Bokonebophirima.

8.3 Mametlelelo A. Morago ga go tlatsa foromo ya go dira kopo ya tshedimosetso, foromo e tshwanetse go fetisediwa go motlatsamotlhankedi wa tshedimosetso. Maina, aterese le tshedimosetso ya go ikgolaganya le batlatsabatlhankedi ba tshedimosetso, kgotsa, moamogedi wa foromo ya phitlhelelo ya tshedimosetso kwa sedikeng a kwadilwe mo Mametlelelong A.

8.4 Go ya ka PAIA, moo direkoto tse di kopilweng di se nang tshedimose tso ka ga mokopi, tuelo ya kopo e ka duelwa ke mokopi pele ga kopo e ka sekasekwa. Tuelo gape e ka dirwa pele rekoto e e maleba e ka neelwa.

9 PHEKO E E LENG GONA FA DITLHAGISO TSA MOLAO DI SA LA TELWE- KAROLO 14(1)(H)

9.1 Mongwe le mongwe yo o dirileng kopo ya tshedimose tso mme a sa kgotsofadiwe ke ditshwetso tsa Lefapha la Thuto le Tlhabololo ya Metshameko mo Bokonebophirima. mabapi le kopo ya go fitlhelela rekoto e e tshotsweng ke Lefapha, o ka ikgolaganya le Kgotlatshekelokgolo kgotsa kgotlatshekelo ya seemo se se tshwanang le yona go batla tshiamelo.9.2

Karolo ya 25(3) (c) fa e buisiwa le kgaolo ya 4 ya PAIA di rebola boikuelogare mo Lefapheng la Thuto le Tlhabololo ya Metshameko mo Bokonebophirima Mokhuduthamaga yo o maleba. Mokopi o tlaa bo a na le tshwanelo ya go bona Kgotlatshekelokgolo ya Bokonebophirima moo mokopi o sa kgotsofalelang boikuelo kgatlhanong le phitlhelelo ya Mokhuduthamaga yo o maleba.

10 TLHABOLOLO YA LOKWALO

Lokwalo lwa PAIA la Lefapha la Thuto le Tlhabololo ya Metshameko mo Bokonebophirima le tlaa tlhotlhomisiwa le go ntzhwafadiwa ka ngwaga go netefatsa gore ditiro le direkoto di a ntzhwafadiwa.

11 KOO LOKWALO LO KA BONWANG GONA

Lokwalo lo lwa PAIA lwa Lefapha la Thuto le Tlhabololo ya Metshameko mo Bokonebophirima le tlaa bonwa mo websaeteng ya Lefapha. Dikhophi tse dii gatisitsweng tsa lokwalo lwa PAIA la Lefapha la Thuto le Tlhabololo ya Metshameko mo Bokonebophirima di ka bonwa kwa ntlokgolo le kwa didikeng jaaka go tlhagisiwa mo Mametlelelong ya A.

Saennwe le go letlhafadiwa ka la **14 LWETSE 2016** kwa Mmabatho.

**DR I.S MOLALE
TLHOGO YA LEFAPHA
LEFAPHA LA THUTO LE TLHABOLOLO YA METSHAMEKO**

Saennwe le go letlhafadiwa ka la **19 LWETSE 2016** kwa Mmabatho.

**MR J.S LEHARI
TOKOLOLO YA KGOTLAPEOMOLAO
LEFAPHA LA THUTO LE TLHABOLOLO YA METSHAMEKO**

**Mametlelelo A: Dintlhakgolagano tsa Motlhankelatshedimose tso le
Batlatsamotlhankelatshedimose tso ba NW DoE &**

Dintlhakgolagano tsa Ntlokgolo ya NW DoE & SD:-

Aterese tso: Private Bag X2044 Aterese: 2nd. Floor
MMABATHO Garona Building
2735 Dr James Moroka
Mmabatho

Imeile: SGEdu@nwpg.gov.za

Batlatsamotlhankelatshedimose tso:

Ntlokgolo ya Porofense

Mogala: (018) 388 3411/33

Motlhankelamogolo

Fekese 086 514 0126

Imeile: DDGEdu@nwpg.gov.za

Batlatsamotlhankelatshedimose tso:
Ntlokgolo ya Porofense

Mogala (018) 388 3012

Mokaedi wa Ditirelo tsa Semolao

Fekese (018) 388 1800

Imeile: LegalEdu@nwpg.gov.za

Foromo ya Moamogedi ya phithhelelo ya tshedimoseiso : Dikantoro tsa didika

Sedika sa Bojanala

Kantoro ya Mokaedi [Rustenburg]

Leina Mogala	(014) 590 4802	Fekese Imeile :	N/A pmokhutle@nwpg.gov.za ematshidiso@nwpg.gov.za mabumolefi@nwpg.gov.za
-----------------	----------------	--------------------	---

Atereseoso	Private Bag X821100 RUSTENBURG 0300	Aterese Cnr Heysteck & Kok Streets RUSTENBURG 0300
------------	---	---

Kantoro ya Sedika sa Bojanala

Kantoro ya Mokaedi [Brits]

Leina Mogala	(012) 250 1910 259 1913	Fekese	N/A
Imeile		Imeile:	mseshibe@nwpg.gov.za Phiritsholofelo27@nwpg.gov.za

Atereseoso	Private Bag X5082 BRITS 0250	Aterese 6 Pendoring Street BRITS 0250
------------	--	---

Kantoro ya Sedika sa Ngaka Modiri Molema

Kantoro ya Mokaedi

Mogala	(018) 388 3383	Fekese	086 513 9881
Atereseपोसो	Private Bag X 10 MMABATHO 2735	Aterese	Piet Hugo Building 1st Floor 10 Nelson Mandela Dr Mahikeng 2735

Kantoro ya Sedika sa Dr Ruth Segomotsi Mompoti

Kantoro ya Mokaedi

Mogala	(053) 928 0201/2	Fekese	086 555 9860
Atereseपोसो	Private Bag X21 VRYBURG 8600	Aterese	Mini Garona Building 2 nd . Floor Block D Cnr. North and Molopo Street Vryburg 8600

Kantoro ya Sedika sa Dr Kenneth Kaunda

Kantoro ya Mokaedi

Mogala	(018) 299 8264	Fekese	(018) 294 8234
Atereseपोसो	Private Bag X1256 POTCHEFSTROOM 2531	Aterese	8 O.R Tambo Street Potchefstroom 2520

Mametlelelo B:

**Lenane la dikolo tsa puso tse di welang mo NW DoE & SD mo Porofenseng ya
Bokonebophirima**

Tsweetswee ela tlhoko gore lenane la dikolo le ka bonwa ka go etela:

<http://nwdesd.co.za/resources/findschool.html>

KGOTSA

<http://www.education.gov.za/Programmes/EMIS/EMISDownloads.aspx>

Mametlelelo C:

Foromo A: Kopo ya phitlhelelo ya direkoto tsa setheo sa setšhaba

FOROMO A

KOPO YA PHITLHELELO YA DIREKOTO TSA SETŠHABA

[E phasaladitswe ka fa tlase ga GN R187 mo GG 23119 ya 15 Thakole 2002, go latela Karolo 18(1) ya Molao wa 2000 wa Thotloetso ya Phitlhelelo ya Tshedimosetso (Molao 2 wa 2000).]

Nomorekaelo GO KA DIRISIWA KE LEFAPHA: _____

Kopo e amogetswe

ke _____

(leina, sefane le maemo a motlhankelatshedimosetso kana motlatsamotlhankelatshedimosetso)

kwa _____ (lefelo) ka la _____ (letlha).

Tuelokopo (fa e le gona): R

Peeletso (fa e le gona): R

Tuelophitlhelelo: R

MOTLHANKELATSHEDIMOSETSO KGOTSA
MOTLATSAMOTLHANKELATSHEDIMOSETSO (tshaeno)

A. Dintlha tsa setheo sa setšhaba

Motlatsamotlhankelatshedimosetso:

Motlatsamokaedikakaretso

Lefapha la Thuto le Tlhabololo ya Metshameko

Private Bag X2044

MMABATHO

2735

Tel.: 018 388 3433 / 388 3411

Fekese: 086 514 0126

Imeile: DDGEdu@nwpg.gov.za

B. Dintlha tsa motho yo o kopang go fitlhelela rekoto

Note El tlhoko

- (a) *Dintlha tsa motho yo o kopang go fitlhelela rekoto di tshwanetse go kwalwafa tlase.*
- (b) *FekeseNeela aterese le/kana dinomore tsa fekese ya Rephaboliki e tshedimosetso e tshwanetseng go romelwa gona.*
- (c) *Bonnete jwa maemo a kopo e dirwang go a latela, fa bo le gona, bo tshwanetse go mametlelelwa.*

Maina ka botlalo le sefane:

ō ō ō ō ō ō ō ō ..ō ō ō ō ō ō ō ō ō ō

Nomoretshupo: ..ō

Atereseposo:ō

ō

Nomore ya fekese:

ō

Nomore ya mogala: ō

Nomore ya fekese:

ō

Aterese ya imeile:

ō

Kopo e dirwa ke mang, fa e dirwa boemong jwa motho yo mongwe:

.....ō ō

ō ō ō ō ō ō ō ō ō

C. Dintlha tsa motho yo kopo e dirwang boemong jwa gagwe

Ela tlhoko

Karolwana e e tshwanetse go tladiwa fa e le gore kopo ya tshedimosetso e dirwa mo boemong jwa motho yo mongwe

Maina ka botlalo le sefane:

ō

4. Fa rekoto e le mo khomphiutheng kgotsa e tshotswe ka mokgwa wa seeleketeroniki kana e ka buisiwa ka tiriso ya motšhini –

khophi e e gatisitsweng ya rekoto*khophi ya tshedimosetso e e gatisitsweng go tswa mo rekotong*khophi e e ka buisiwang ka tiriso ya khomphiutha*(diskitshedimosetso)* Fa o kopile khophi kana kwalololo yarekoto (fa godimo), a o eletsang go romelwa khophi kgotsa kwalololo? **Go na le tuelo ya thomelo.**

EE / NNYAA

record rata rekoto e le mo puong efe?.....

(Ela tlhoko gore fa rekoto e se mo puong e o e eletsang, phitlhelelo e ka neelwa ka puo e rekoto e fitlhelwang ka yona.)

G. Kitsiso tebang le tshwetso mabapi le kopo ya phitlhelelo

O tlaa itsisiwe ka go kwalelwa gore a kopo ya gago e amogetswe kana e gannwe. Fa o eletsang go itsisiwe ka tsela e nngwe, tswetswee supa tsela eo mme o neelane ka dintlha tsa botlhokwa go dira gore kopo ya gago e sekegelwe tsebe

record ka rata go itsisiwe jang ka ga tshwetso e e mabapi le kopophitlhelelo ya rekoto e o e tsentseng ?

ō ō ō ō ō ō ō
.....
.....

Saenilwe kwa ō ō ō ō ō ō (lefelo) ka la kgwedi yaō ō ō ō ō ō ō ō ō .ō .. (kgwedi)

ō ō ō ō ō ō ō (ngwaga)

**TSHAENO YA MOKOPI
KANA MOTHO YO O KOPELWANG PHITLHELELO**

Mametlelelo D: Foromo B: Kitsiso ya boikueloteng

A. Dintlha tsa setheo sa setšhaba

Bolaodi jwa Boikuelo
Kantoro ya Mokhuduthamaga
Lefapha la Thuto le Tlhabololo ya Motshameko
Private Bag X2044
MMABATHO
2735

Mogala: (018) 388 2970 / 388 2560
Imeile: AppealEdu@nwpg.gov.za

B. Dintlha tsa motho yo o tsenyang boikulogare

Mo go kgonagalang, netefaletso ya maemo a boikuelo bo tsenngwang e tshwanetse go mametlelelwa.

Fa motho yo o tsenyang boikuelo e se mokopi (motho yo o kopileng tshedimosetso kwa tshimologong), dintlha tsa mokopi di tshwanetse go neelwa mo go C fa tlase.

Maina ka botlalo le sefane:

.....
.....

Nomoretshupo:

.....
.....

Atereseposo:

.....
.....

Nomere ya mogala:

Fekese:.....

.....
.....
.....
.....
.....
.....
.....
.....

F. Kitsiso ya tshwetso ka ga boikuelo [O tlaa itsisiwe tshwetso malebana le boikuelo ka lekwalo. Fa go na le tsela e o eletsang go itsisiwe ka yona, tsweetswee tlhagisa tsela eo mme o neelane ka dintlha tse di tlhokagalang.]

Tsela: MogalaMogala☐ ImeileImeile☐ FekeseFekese☐
Dintlha:

.....
.....
.....
.....

Saennwe kwa (lefelo) mo letsatsing la
..... (kgwedi) (ngwagaõ õ õ õ .

TSHAENO YA MOIKUEDI

Mametlelelo E: Papetlakaelo ya phitlhelotshedimoseetso ya NW DoE & SD

PAPETLAKAELO YA BOLAODI JWA PHITLHELELOTSHEDIMOSEETSO

